

Les produits du quotidien : Pas si anodins !






Chaque année, ils sont responsables
d'accidents du travail, d'allergies, voire de
maladies professionnelles.



Pour votre sécurité,
ADOPTÉZ LES BONS GESTES !

Lisez les étiquettes de sécurité, elles vous informent des dangers du produit et des précautions à prendre !

Sur les étiquettes, les dangers sont représentés par un ou plusieurs pictogrammes.

Pictogramme et produit	Danger	Dommages pour la santé	Exemples de produits
	IRRITANT / SENSIBILISANT	<ul style="list-style-type: none">• Irrite les yeux, la peau et/ou les voies respiratoires• Provoque des allergies cutanées• Provoque somnolence et/ou vertiges• Possibilité d'empoisonnement à forte dose	Anticalcaires, acétone, certains détartrants, lessives...
	CORROSIF	<ul style="list-style-type: none">• Provoque de graves brûlures de la peau et/ou des yeux• Ronge certains métaux	Déboucheurs de canalisation, acide chlorhydrique, ammoniaque, décapant four...
	DANGER POUR LA SANTÉ	<ul style="list-style-type: none">• Peut provoquer des allergies respiratoires ou de l'asthme• Produit CMR : peut provoquer le cancer (Cancérogène), des anomalies génétiques (Mutagène), des effets néfastes sur la fertilité ou le fœtus (Reprotoxique)• Peut provoquer le décès par aspiration	White Spirit, Essence, trichloroethylene. ..
	TOXIQUE	<ul style="list-style-type: none">• Empoisonne rapidement, même à faible dose par contact cutané ou inhalation, peut entraîner le décès par ingestion	Méthanol, produits phytosanitaires comme le désherbant
	INFLAMMABLE	<ul style="list-style-type: none">• Peut s'enflammer au contact d'une flamme, d'une étincelle, d'électricité statique..., et/ou au contact de l'air ou de l'eau	Acétone, white spirit, aérosols, bombes désodorisantes...



Comburant



Gaz sous pression



Explosif

Pour limiter les risques, adoptez les bonnes pratiques !

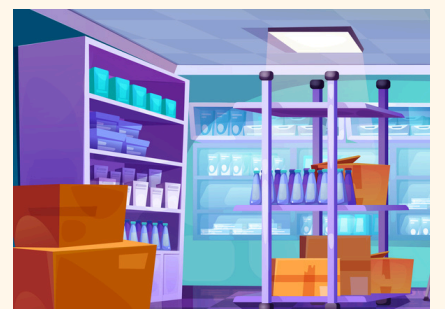
Achat

- Privilégiez les produits sans pictogramme, même si leur absence ne signifie pas que le produit est sans danger !
- Évitez les produits sous forme d'aérosol ou de poudre.
- Limitez le nombre de produits en favorisant les produits multi-usages.



Stockage

- Rangez les produits dans un placard ou local ventilé fermé à clé, accessible uniquement aux personnes autorisées (hors de portée des enfants et du public).
- Limitez les hauteurs de stockage !
- Mettez les produits à l'abri des sources de chaleur et d'étincelles.
- Séparez bien les produits chimiques des produits alimentaires.



Utilisation

- Respectez les consignes d'utilisation et de dosage indiquées par le fabricant.
- Laissez le produit dans son emballage d'origine, ou transvasez-le si nécessaire dans un contenant adapté, en reproduisant bien son étiquetage (jamais dans un contenant alimentaire !).
- Ne mélangez pas les produits, leur réaction peut être violente (Javel + détartrant = dégagement de gaz toxique !).



Protection

- Aérez le local.
- Protégez vos mains en portant des gants adaptés et en bon état (attention au risque d'allergie au latex).
- Portez des lunettes de protection s'il y a un risque d'éclaboussure.
- Lavez-vous les mains après chaque utilisation de produit.



En cas d'accident avec un produit :

Consulter rapidement un médecin !



Projection de produit dans l'œil :



Rincer abondamment à l'eau, en maintenant l'œil bien ouvert, jusqu'à obtention d'un avis médical.

Urgences OPHTALMOLOGIQUES à Paris :

Hôpital des 15-20 (Paris 12) : 01.40.02.16.80
Hôpital fondation Rothschild (Paris 19) : 01.48.03.68.84

Projection de produit sur la peau et les vêtements :



Retirer les vêtements imbibés. Rincer la zone atteinte abondamment à l'eau tempérée pendant 20 min.

Inhalation de produit chimique :

Quitter la pièce pour respirer à l'air libre, alerter en cas de difficulté respiratoire.



Ingestion accidentelle :



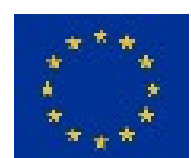
Téléphoner au centre antipoison ou au SAMU.
Ne pas faire vomir, ne boire aucun liquide, alerter

Les numéros d'urgence :



18 - POMPIERS :
secours à la personne

**112 - Numéro d'appel
d'urgence européen**



15 - SAMU :
problème urgent de santé
ou besoin d'un avis médical

Centre antipoison de Paris :
01 40 05 48 48



Urgence
114

**114 - Numéro d'appel pour les personnes
sourdes et malentendantes**

Femmes enceintes ou allaitantes :

- ★ Certains produits peuvent nuire au bon déroulement de la grossesse et porter atteinte au développement ou à la santé de l'enfant. Ils peuvent également contaminer le lait maternel.



Informez au plus tôt votre médecin du travail de votre état de grossesse !

Prévéam propose **des ateliers de sensibilisation aux risques chimiques et CMR**, à destination des salariés et des employeurs.



- **L'EMPLOYEUR** doit, gratuitement, **FOURNIR** et **ENTRETENIR** les équipements de protection individuelle et vêtements de travail des salariés - Article R. 4323-95
- **L'EMPLOYEUR** transmet notamment au médecin du travail les fiches de données de sécurité délivrées par le fournisseur de ces produits - Article R. 4623-1

Pour tout complément d'information, contactez notre équipe d'intervenants: prevention@preveam.fr